



# *Plástica* **EMAI**

Murales, esculturas y pinturas  
de la Escuela Municipal de Artes Integradas de Santa Ana  
*2010 - 2017*

**Escuela Municipal de Artes Integradas de Santa Ana (EMAI)**  
**Asociación EMAI para la cultura (AEMAI)**  
**Municipalidad de Santa Ana**

**Director (Fundador) general y artístico**  
Dr. Jorge Luis Acevedo Vargas

**Director Académico EMAI**  
Diego Rosales Marín

**Administradora EMAI**  
M Sc Patricia Madrigal

**Recepcionista**  
Silvia Morales

**Curador Galería EMAI y  
Simposios I, II Y III de escultura EMAI**  
Rodolfo Carrillo Barrantes

**Asociación EMAI (AEMAI) para la Cultura de Santa Ana**  
Luis Gustavo Venegas Quirós  
Ricardo Acuña Villalobos  
Aminda Duarte Valverde  
Margarita Vargas Carpio  
Mélida Mejía Lacayo  
Juan Carlos Solano

**Diseño y producción gráfica**  
Fabiola Fallas Morales

**Fotografías**  
Rodolfo Carrillo Barrantes  
Fabiola Fallas Morales  
Ronald Mills-Pinyas

**Comentarios**  
Dr. Jorge Luis Acevedo Vargas

**Alcalde Municipal**  
Lic. Gerardo Oviedo Espinoza

**Vicealcaldes**  
Laura Carmiol Torres  
Álvaro Morales Montes

**Regidores Propietarios**  
César Julio Chavarría Saborío  
Adriana Villalobos Brenes  
José Ramón Sibaja Montero  
Luis Fernando Marín Guerrero  
Alexis Montero Salas  
Norma Solís Gómez  
Karla Zamora Aguilar

**Regidores Suplentes**  
Catherine Mora Chavarría  
Danny Ureña Marín  
Damaris Zumbado Vargas  
Cynthia Salazar Zamora  
Yesenia Traña Castro

**San José, Costa Rica, 2017.**



José Daniel Córdoba Molina  
Krisey Chaves Ledezma

**Síndicos:**  
Santa Ana  
Propietario:  
José Roberto Castro Araya  
Salitral  
Propietario:  
José Antonio Soto Umaña  
Pozos  
Propietario:  
Guido Chinchilla Ramírez  
Uruca  
Propietario:  
Saymon Angulo Villalobos  
Piedades  
Propietario:  
Zaida Mendoza Mena  
Brasil  
Propietario:  
Carmen Rivera Cháves

# PlásticaEMAI

## Murales, esculturas y pinturas de la Escuela Municipal de Artes Integradas (EMAI) 2010-2017

Muy complacido de poner a disposición del público en general el presente catálogo de obras plásticas de la Escuela Municipal de Artes Integradas (EMAI) realizadas entre el año 2010, en que se inaugura el edificio EMAI, hasta el presente año 2017.

Con este complemento artístico el edificio EMAI se engalana y se ha convertido en un punto de referencia artístico, académico, social y humano, donde el significado de la palabra cultura se dignifica en todas sus dimensiones. Todos debemos valorar y resguardar para las futuras generaciones este enorme aporte de la Municipalidad de Santa Ana, la Asociación EMAI para la Cultura, y todos los artistas involucrados en beneficio de la educación integral de la sociedad.

La construcción de la Casa de la Cultura, cuya denominación original es el Centro para la Cultura y las Artes, sede de la Escuela Municipal de Artes Integradas (EMAI), es tema de conversación cotidiana por el impacto emocional que causa la obra misma y, dentro de su contexto arquitectónico, una serie de obras de arte que han venido plasmándose en el transcurso de los últimos ocho años. En su conjunto, en la Arquitectura y Arte Plástico del Edificio EMAI, se visualiza un edificio muy bien planificado, bello, apto para albergar y enseñar las diferentes disciplinas artísticas. Su conceptualización arquitectónica es muy original y pertenece al Arq. Manuel Porras Sibaja, Arquitecto ejecutor y donador

del diseño. La propuesta plástica es un extraordinario complemento patrimonial realizado por un grupo de artistas comprometidos con el arte y la EMAI.

El público asistente podrá admirar los murales del edificio EMAI realizados por los pintores muralistas Ronald Mills de Piñas (USA), César Cuello Gilardoní (Argentina-Costa Rica) y su asistente Juan Manuel Arce Solís, Javier Porras Porras (Costa Rica, santaneño) y la reciente instalación de un conjunto de hermosas esculturas de piedra (granito de Santa Ana) y de madera realizadas por los escultores nacionales Rainier Mora Marín (10). Víctor Hugo Rodríguez Calero (1), Guillermo Hernández González (1), Luis Arias Benavides (1), Luis de la Vega (1, donada). Ulises Jiménez Obregón (1), Laura Guzmán (1), Emilio Argüello (1), Silvia Durán (1), María Elena Odio Ariza (1, en calidad de préstamo), Rodolfo Carrillo Barrantes (1, donada). César Cuello Galanti (2), Rodrigo Fiatt Seravali (1), Bárbara Haubold (1, donada), Miguel Angel Brenes (1), William Venegas (1), Cristóbal Marroquín (1). Incluye también las pinturas de Max Rojas (1, donado), Jaime Salinas y G. González.... A lo anterior debemos agregar los siguientes objetos históricos de museo donados por el empresario santaneño Ricardo Céspedes: Antiguo Trapiche de tres tambores de hierro, antiguo trapiche de tres tambores de hierro montado sobre trozas de madera, antigua bomba de agua de hierro fundido y antigua carreta perteneciente a la hacienda de los Ross, La Lornessa.

EMAI es un proyecto de la enseñanza de las artes de la Municipalidad de Santa Ana, ejecutado altruísticamente por la Asociación EMAI para la Cultura. Nuestro lema: “Un modelo de transformación del individuo en sociedad”, “Un modelo de descentralización y regionalización de la enseñanza de las artes”.

**Dr. Jorge L. Acevedo Vargas**  
**Director Fundador EMAI**

# Ronald Mills

## Pintor y muralista

Orígenes; una alegoría de transformación creativa

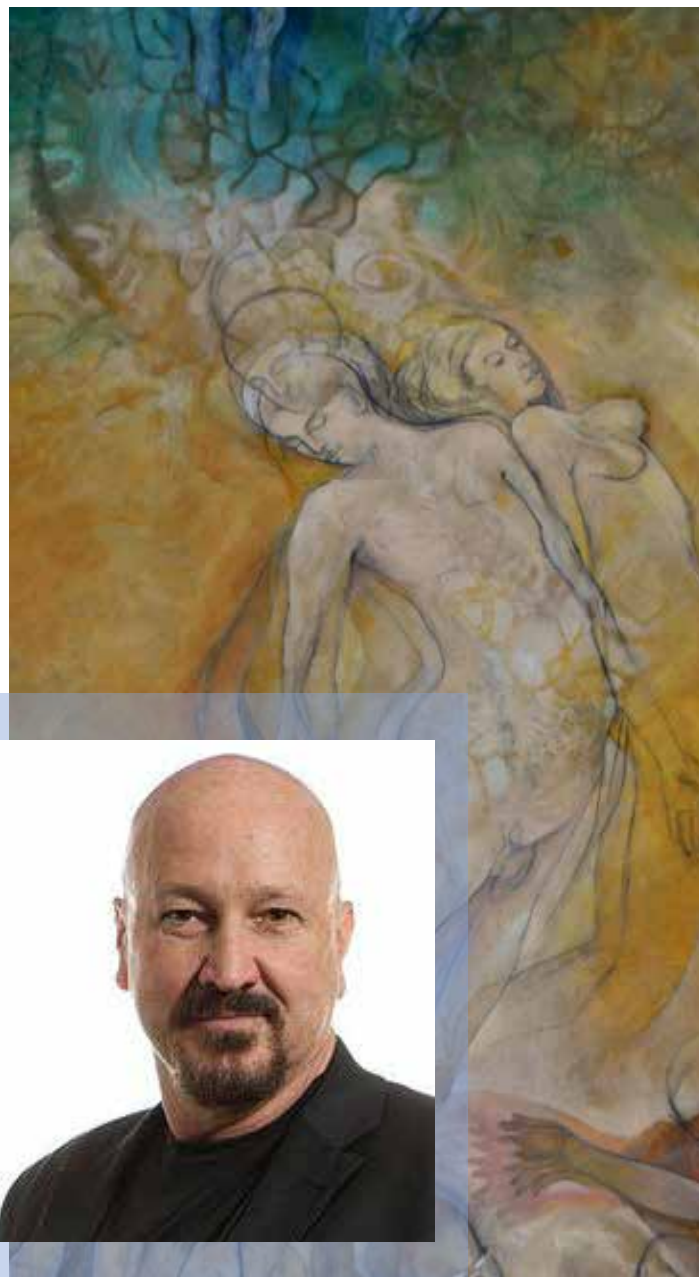
Declaración. artística

Traducido por María Isabel Piñas Espigule

El muralismo en el siglo 20, particularmente en América Latina, fue mayormente una forma de discurso social que contrastó fuertemente con el trabajo individual artístico llevado a cabo en la intimidad del estudio. Aunque la distinción se han roto un poco a través de las tendencias posmodernas, son murales públicos -quizás más que otras formas de arte visual- ha seguido planteando las cuestiones sociales, éticas y artísticas. Un mural creado para una escuela de arte dedicada a la noción metafísica de que la integración artística es de un valor primordial en la formación de la cultura y los individuos, ofrece retos muy especiales y adicionales para el muralista. En efecto, ¿qué se puede ofrecer que alimente el espíritu de los que entran en la escuela? ¿Qué es lo que un pintor debe decir de valor en este contexto a un músico, una bailarina, una actriz, un poeta, o para el público en general? ¿Hay un impulso común que anima estas disciplinas artísticas por separado? ¿Somos colectivamente transformados y civilizados a través del arte o eso sigue siendo un lujo de la élite y de los privilegiados?

Para EMAI, he optado por pintar una alegoría filosófica sobre los aspectos de la persona como ser creativo. De esta manera he esquivado los problemas sociales por sí mismos, a favor de las afirmaciones más básicas de crecimiento psicológico y espiritual, que se espera se traducirá en una mayor civilidad y cultura aunque sea indirectamente. El mensaje del mural está dirigido a artistas de todas las disciplinas y al público interesado. En el panel más alto, el primero de los cuatro, mi intención ha sido hacer alusión a la integración de las disciplinas. Los paneles posteriores tratarán por separado sobre la música, la danza y el teatro. En general, he tratado de evocar un sentido abstracto de la música a través de pasajes luminosos de color, patrones en ritmo y el flujo transparente de formas veladas. He tratado de celebrar el cuerpo en el drama y el movimiento, así como denotar la manera consciente e inconsciente en que nos enmascaramos en roles sociales, los que nos definen y, que a veces pueden mantener nuestra creatividad silenciada o tímidamente convencional.

Estructuralmente, he pensado en términos de varios teatros o estados de conciencia, representados en una secuencia vertical de áreas en el mural, que nacen al nivel de lo que es la sección áurea, antiguo concepto armónico matemático, según la dimensión del mural. Aquí es donde coloqué al infante en lo que es el Teatro de la Soledad



y Autenticidad. El infante está solo y emergente con posibilidades de expresión latente, auténtico, sin embargo, apenas consciente de la presencia de otros, incluyendo aquellos que lo amenazan. Aunque representado de este modo, también es simbólicamente el lugar de origen, de la autenticidad artística de los adultos, de la conciencia oceánica, el lugar dentro de nosotros en el que estamos en la soledad existencial. En este estado, nuestro ser funciona tranquila y felizmente con anterioridad a la opinión de los demás y de las diversas construcciones sociales, culturales, religiosas, y otros imperativos,

A medida que el individuo despierta, nos adentramos en lo que considero el Teatro del Drama de amor, romance y de celebración -un lugar abundante animado por el flujo y reflujo de las luchas y las alegrías- en ambos eventos inspirantes. Al mismo tiempo, el individuo busca, gana y pierde intimidad al relacionarse con el otro; siempre alimentado por fuertes pasiones, deseos y anhelos. Al nivel del suelo, está el Teatro de los Roles de la vida social, con los que nos identificamos con nuestro lugar en el mundo, donde llevamos máscaras cuando nos relacionamos como adultos, niños, padres, amigos, enemigos.

Por encima del infante en soledad -léase el ser en su origen- está el Teatro Metafísico de las Creencias y los Poderes Imaginados representando las miles de maneras en que conceptuábamos y nos confortamos con creencias, proyecciones de personificaciones paternas y de dioses de fuerzas superiores -proyecciones y creencias algunas dulces y benevolentes, algunas feroces e intimidantes, algunas sagradas, algunas profanas. Ya sea si existen para nosotros como presencias numinosas, como creencias examinadas y sin examinar o invenciones conscientes, debemos intimar con nuestra tendencia común de imaginar lo que está en las sombras, creer más de lo que sabemos. Es este Teatro el que tiene el poder de inspirar o condenar, fomentar la fe, obsesionarnos, levantar u oprimir nuestro espíritu.

Encima del Teatro de los Poderes Imaginados está el Teatro de las Fuerzas Elementales, impersonal, el mundo dinámico sin rostro que anima nuestro espacio terreno -antes de la distinción del bien y del mal, un campo inestable de oscuridad y luz, un lugar primordial de principios y finales tal vez más allá de nuestra capacidad de pensar o imaginar.

Ya sea que nuestra autenticidad sea latente y entonces la transformamos en arte, o sea, es un enigma que a través del arte nos hacemos nuevos; ambos casos son verdaderos. A través de las artes corremos el riesgo de una confrontación con nuestro ser, con quien no somos y quizás también con quien no somos todavía, incluso con quien nunca vamos a ser. A través del arte somos aumentados para mecernos a

tiempo con los ritmos espontáneos del cuerpo, para silbar una melodía jugando, para tener visiones que penetran y vuelan alto. A través del arte contamos historias que encantan. A través del arte honramos la vida con una ofrenda nacida de la inmersión en manantiales primordiales.

El reto que representa EMAI para la comunidad no es sólo el de dominar los aspectos técnicos de cada una de las disciplinas del arte; es también el de ser seres plenamente realizados, expresivos y generosos seres humanos arraigados en la individualidad y la comunidad. Basta con caminar por los pasillos de esta escuela para sentir el carácter común de la lucha del ser humano por vivir con alegría, plenos de la clase de valor, energía e inteligencia que impregna los corazones y las mentes de jóvenes y viejos por igual. Aquí se siente el retroceso de la desesperación silenciosa de la mera existencia, sustituida por el entusiasmo y la riqueza del espíritu.

Este mural “Orígenes; una alegoría de transformación creativa” es donado a la Escuela Municipal de Artes Integradas de Santa Ana y a su comunidad por Linfield College de Oregon en Estados Unidos de América, mi universidad que amablemente me permitió realizar este trabajo durante mi semestre sabático. Yo por la presente se lo dedico también a un artista sumamente generoso, sabio músico y erudito, mi amigo y colega de muchos años, el fundador y director de EMAI, el Dr. Jorge Luis Acevedo Vargas. Ojalá que este mural provoque discusión y proporcione un lugar para la contemplación durante muchos años.

**Ronald D. Mills**

**Profesor de Arte y Cultura Visual Linfield College McMinnville, Oregon, EE.UU.**

**12 de Noviembre de 2010**

## Orígenes, una alegoría de la transformación creativa

El mural “Orígenes, una alegoría de transformación creativa”, realizado en la EMAI por el pintor y muralista estadounidense Ronald de Witts Mills Pinyas del 2010 al 2016. Después de un intenso trabajo creativo realizado a lo largo de estos años, el pintor nos deja ver la magia y belleza del mural por sus colores, figuras con relajación mística, alargadas, en continuo movimiento, dialogando, cantando, danzando, poetizando en un mar de transparencia, en un portal de otro universo representando y universalizando el espíritu mismo de la EMAI y la naturaleza mística del artista en sociedad.

Pocos artistas como Ronald de Witts Mills logran que su obra trascienda a un plano metafísico, espiritual, él puede, porque además de su extraordinario talento artístico es una persona noble, un humanista, un amigo que promete y cumple con devoción y convencimiento, hace poco más de veinte años hablábamos de manera visionaria en la Universidad Costa Rica sobre la EMAI, él alimentó mis sueños ofreciendo en donación un mural, en caso de materializarse el proyecto, gracias a Dios y a la municipalidad de Santa Ana y otros entes, la semilla germinó, creció y sigue creciendo, esto es lo que metafóricamente simboliza el mural Orígenes: el nacimiento y los frutos de la EMAI.

Dice Ronald Mills “Para EMAI, he optado por pintar una alegoría filosófica sobre los aspectos de la persona como ser creativo. De esta manera he esquivado los problemas sociales por sí mismos, a favor de las afirmaciones más básicas de crecimiento psicológico y espiritual, que se espera se traducirá indirecta y directamente en una mayor civilidad y cultura el mensaje del mural está dirigido a artistas de todas las disciplinas y al público interesado.

En general, he tratado de evocar un sentido abstracto de la música a través de pasajes luminosos de color, patrones en ritmo y el flujo transparente de formas veladas. He tratado de celebrar el cuerpo en el drama y el movimiento, así como denotar de manera consciente e inconsciente en que nos enmascaramos en roles sociales, los que nos definen y, que a veces pueden mantener nuestra creatividad silenciada o tímidamente convencional”. En la inauguración oficial de Orígenes, una metáfora de transformación creativa nuestro querido amigo y también pintor y muralista, el argentino Cesar Cuello, dijo que el mural de Ronald Mills es una sinfonía de cuatro movimientos, ahora sería una suite en seis movimientos, también tenemos que contar el bello mural realizado por el mismo autor en la sala de danza.

Estimado amigo Mills, gracias infinitas por el extraordinario patrimonio artístico que le está heredando a la EMAI, a Santa Ana y a Costa Rica y al Universo.

**Dr. Jorge L. Acevedo V.**  
**Director Fundador EMAI**



Muralista: Ronald Mills de Pinyas  
Año: 2010-2015

## Puntos destacados



Puntos destacados



Mural: Sala de danza EMAI  
Año: 2013



Puntos destacados



# César Cuello

## Pintor muralista y escultor

Los murales y esculturas de Cesar Cuello realizadas en el edificio de la EMAI son la síntesis de toda una vida de acción creativa. Su infancia se desarrolla al calor de una mujer extraordinaria, su madre Isolina Giraltoni quien lo acariciaba con melodías en el piano y la guitarra, trazos en el dibujo y la pintura, lo introduce desde niño en el camino del arte, podemos decir que lo amamanta con el arte. En su infancia, las primeras obras creativas las realizó por encargo de su madre quien cada navidad le encargaba los nacimientos del niño Jesús que modelaba con papel maché y yeso, materiales aún vigentes en sus esculturas y otras expresiones artísticas (véase las Cariátidas). Cuenta él que las visitas que realiza con su madre al cementerio Chacarita y la Recoleta en Buenos Aires, Argentina, fueron determinantes en su futura visión plástica, especialmente en sus murales y esculturas.

Ese niño lleno de ideas y de imágenes se convierte en un artista gracias a sus maestros, entre ellos, el pintor Andrés Loth, quien lo inicia en la técnica plástica geométrica, influencia en la cual podemos ver en sus murales y esculturas. Andrés Loth y la pintora Tamara de Lempika fueron determinantes, igualmente, sus inspiradores de siempre, Michelangelo Buonarroti, Auguste Rodin, José Clemente Orozco, David Alfaro Siqueiros y Diego de Rivera, dice Cuello que Michelangelo es el más grande y que Orozco es su “padre”. También influye la obra de Hugo Pratt y Angel Borisoff.

Con su esposa y artista Amanda Romero viaja a Italia en 1961, donde reside por varios

años. En este país trabaja como asistente del gran dibujante italiano Antonio Schiotti y del famoso escultor Alessandro Taglionili, en 1964 regresa a Argentina. Su paso como escenógrafo del Teatro Colón y el Teatro San Martín en Buenos Aires, Argentina (1968-1977), refuerzan en él la monumentalidad y perspectiva.

En 1977 viaja con su esposa e hijas a Costa Rica, primero destaca como profesor y director de teatro y de ópera en el Conservatorio Castella donde este mismo año realiza montajes de la comedia griega (Andrómeda) y la ópera Orfeo y Euridice de Ch. W. Gluck, montaje memorable, todavía recordado y que en ese momento se repitió en el Teatro Nacional por invitación de su Directora Graciela Moreno.

Del Conservatorio Castella realiza una gran labor como Director Técnico y Escenógrafo en el Teatro Nacional (1978-1983) y en el Teatro Melico Salazar (1986-1988). Entre otras cosas, en el Teatro Nacional realizó el montaje de la ópera Tosca de Giacomo Puccini y responsable directo del rescate de los telones originales italianos, verdaderas obras de arte pintadas por pintores italianos de la época de los inicios del Teatro Nacional. En años recientes se destaca como escenógrafo en un taller de escenografía en España.

En síntesis, Cesar Cuello Galanti es un artista de versatilidad fecunda. Hace muchos años se trajo de Argentina, su patria, un cúmulo de conocimientos como cantante, director de teatro, escenógrafo, pintor, escultor, grabador. Como ave fénix aparece en el escenario de la EMAI para iniciar en el año 2010 una serie de

murales para simbolizar la música, el teatro, las artes plásticas y la danza

Además de los murales realizados en la EMAI, destacan otros en varias iglesias católicas de Costa Rica: Hatillo Centro, Loretto, Aserrí, San Rafael Arriba de Desamparados, Conferencia Episcopal. Tiene numerosos exposiciones individuales en Costa Rica, Suiza, Panamá, México, Argentina

Su compositor preferido: Richard Wagner, el del Arte Total...



## Alegoría Historia de Santa Ana, Tradiciones y Costumbres

Muralista: Cesar Cuello Gilardon

Asistente: Juan Manuel Arce Solís

Texto histórico: Jorge Luis Acevedo Vargas

Año: 2013 - 2015

El mural comienza con indígenas pintados a la entrada del salón (aula 1) simbolizando que a la llegada de los españoles en 1561, al territorio de lo que es hoy Santa Ana, éste pertenecía a los dominios del Cacique Garabito (Rey de los Huetares) y que fue habitada por los huetares del 300 A. de C. al 300 D. de C. según consta por las excavaciones en el sitio arqueológico “Las Cubillas” en Pozos de Santa Ana, realizadas en 1986 por arqueólogos del Museo Nacional.

A la entrada, a la derecha del salón, el muralista describe la llegada de los españoles bajo el mando del gobernador de Nicaragua Juan de Cavallón y la fundación de la ciudad del Castillo de Garcimuñoz en Santa Ana, primer asentamiento colonial en el Altiplano Central de Costa Rica en tierras que hoy son parte del cantón de Santa Ana y que el historiador Carlos Meléndez ubica en la parte central u occidental.

Según los españoles “en un llano agradable, regado por cinco ríos de lindas y deliciosas aguas fundó Cavallón la ciudad que él llamó Garcimuñoz y que fue la primera que hubo en el Valle Central de nuestro país: allí trazó el poblado, repartió solares, ubicó casas de cabildo y cárcel y nombró alcaldes y regidores. Esto era a fines de marzo de 1561. La belleza del sitio descrito por los españoles lo simboliza el muralista con grandes y hermosas manos de Dios de las cuales vierten abundantes y cristalinas aguas, pobladores indígenas con ánforas dentro de un contexto de vegetación exótica, detrás, el sol radiante típico del “Valle del Sol”.

Siguiendo la secuencia nos encontramos con los españoles Gerónimo de Retes, primer dueño del territorio del Valle de Santa Ana y su hija, Ana de Retes heredera a quien se le atribuye el nombre de nuestro cantón por su devoción a Santa Ana “Don Gerónimo de Retes había demostrado su valor, su liderazgo, su fidelidad al Rey en expediciones que realizó a lugares como Talamanca en 1619 y al río San Juan en 1640.

A la par de Gerónimo de Retes y su hija Ana de Retes encontramos la casona de lo que hoy es el Centro de Conservación y que antiguamente fue la hacienda la “Lornessa”, del inglés Lorne Ross. Dentro de la Casona se resguarda un altar con imágenes perteneciente a la primera ermita de Santa Ana, ambas construidas en 1750 por el presbítero y médico don Juan de Pomar y Burgos.

## Puntos destacados



1



2



3



4





los miembros del Primer Directorio en la sesión inicial del 15 de setiembre de 1907 nombrándose por mayoría de votos a Don Pedro Aguilar, Presidente. Don Eusebio Obando, Vicepresidente y Don Isidro Aguilar Acosta, Fiscal. El Poder Legislativo emitió el jueves 2 de agosto de 1907 el Decreto No 8 que erigió a Santa Ana como el cantón número nueve de la provincia de San José. El decreto salió publicado en la Gaceta No 53 del sábado 31 de agosto siguiente y fue firmado por Federico Tinoco, Presidente del Congreso. Firman el Ejecútese don Cleto González Víquez, Presidente de la República y José Astúa Aguilar, Secretario del Estado.

En el extremo izquierdo de la pared dos pinturas: Jorge Volio Jiménez, una (sentado) como general y la otra, como académico. De 1913 a 1915 Jorge Volio Jiménez funge como Cura Párroco de la Parroquia de Santa Ana, deja los hábitos y se convierte en un líder político y en un distinguido académico, como tal, funda la Facultad de Filosofía de la Universidad de Costa Rica y como político funda el Partido Reformista cuyo distintivo es un búo (véase que en la pintura donde está sentado con

un búho en su hombro derecho), detrás vemos una mujer sosteniendo en sus manos su casa “Villa Sorelois” donde vivió el resto de su vida, todavía se conserva el frente de la casa, estilo Mediterráneo español (diagonal a la Casa Cural). Detrás de la mujer y en perspectiva se puede apreciar el puente “Eterno”, un puente de arco sobre el río Uruca, camino al barrio Los Montoya en Salitral. También se visualizan los cerros de Chirracal y Tapezco. Un detalle: Atrás, entre la Iglesia Parroquial de Santa Ana y la primera escuela se visualiza un poste con bombillo eléctrico el cual nos recuerda que Santa Ana fue una de las primeros cantones de Costa Rica en contar con energía eléctrica. Mediante contrato suscrito entre el Municipio de Santa Ana y el apoderado de la Sociedad The Costa Rica Electric Light and Traction Company Limited, se construye en el distrito de Brasil la planta hidroeléctrica de Brasil, inaugurándose el 12 de abril de 1912, su constructor: Ing. M. T. Purdy. Siguiendo la secuencia, en la viga de la pared izquierda, frente a la calle, el primer grupo de escudos de escuelas y colegios de Santa Ana.

Seguidamente de derecha a izquierda, arriba, una mujer sosteniendo en sus manos la casona de adobe de Alberto Zamora (declarada Patrimonio Nacional), el muralista nos recuerda que en 1918, esa casona fue base y baluarte de la revolución contra el régimen dictatorial del General Federico Tinoco.

A los pies de la mujer una etiqueta del agua Mineral A.O procesada con el agua mineral de la fuente del Salitre en un edificio contiguo (aún existe). Debajo de la etiqueta un trabajador manipulando el tubo madre de la nueva cañería de agua potable de Santa Ana construida en 1933, gracias al liderazgo de Jorge Volio Jiménez. A la par, un hombre manipulando un teléfono recordando que en Santa Ana se instalaron los primeros teléfonos automáticos en Costa Rica en el año 1966.

Más arriba, Dédalo e Ícaro, personajes de la mitología griega fundidos en un solo, sostienen un avión simbolizando que el 12 de abril de 1931, se inaugura en los terrenos de la hacienda Lindora en Pozos de Santa Ana, el primer Aeropuerto Internacional de Costa Rica. En 1940 el aeropuerto se traslada a la Sabana. Arriba, a la izquierda la maqueta de la fachada del antiguo edificio de la escuela Andrés Bello. En la siguiente viga, vemos los rostros de los Hijos Predilectos y Ciudadanos Distinguidos del Cantón de Santa Ana, declarados así por el Concejo Municipal.

Siempre de derecha a izquierda vemos (abajo) la fachada del antiguo edificio de la Municipalidad de Santa Ana, encima un scout con la flor de liz simbolizando el nacimiento del escultismo en Santa Ana por Jorge Luis Acevedo Vargas en el año 1967, fecha en que funda la Tropa 56 conformada por tres patrullas: Coyote, Chacal, Palomas. Subiendo a la derecha, una mujer sosteniendo un libro hace referencia sobre la fundación de la Biblioteca Pública en Santa Ana, fundada el 27 de setiembre de 1985.

Más arriba, siempre a la derecha, la antigua y señorial casa entonces oficinas de la Escuela Nacional de Policía, hoy biblioteca del Colegio de Santa Ana, más arriba, la fachada del edificio municipal actual que descansa sobre brazo izquierdo de un personaje con espada en la mano derecha que simboliza al ilustre Marcial Aguiluz Orellana de origen hondureño, radicado en Santa Ana desde la década de los cuarenta del siglo XX “Marcial fue un militante, un combatiente, como lo dice su mismo nombre, de la democracia, de la libertad, del trabajo. Fue combatiente del movimiento obrero costarricense y militante también del movimiento revolucionario latinoamericano”.

Debajo de Marcial Aguiluz, personajes míticos inteligentes y atléticos, uno sostiene el liderazgo de Marcial Aguiluz y el otro abraza la Bandera y el Escudo de Santa Ana. Al final de la pared, en la viga, el segundo grupo de Centros Educativos de Santa Ana.

La última pared está dedicada a las tradiciones y costumbres del cantón de Santa Ana: La marimba, la cimarrona formando un dualismo con las mascaradas, carreras de cintas a caballo, cabalgatas, el trapiche, papalotes, la cerámica, visita a las eólicas, ellas representan otras de gran arraigo.





## Forja de la Carreta. Homenaje al constructor de la carreta



**Muralista: Cesar Cuello Gilardoni**  
Año: 2014



**Orfeo en el Infierno, Orfeo Saliendo del Infierno. Filósofos. Iniciación a la Música. El Teatro y la Danza. La Creación.**

Muralista: Cesar Cuello Gilardoni  
Año: 2010-2013  
1er piso EMAI



Puntos destacados



Puntos destacados

# Javier Porras

Artista Plástico

## Procesos Múltiples

Dentro del proceso de creación existen múltiples factores y elementos que impulsan su desarrollo, pero también nos olvidamos de que somos seres creativos de nacimiento, como menciona el artista norteamericano Ronald Mills, “ese estado primigenio” e inocente pero cargado de todo (que se pierde mientras crecemos por no saber utilizarlo o saber que existe).

Muchos recurren a sus musas dentro de este proceso, yo abordo esta idea y la conjugo con todo lo que puede aportar tanto el interior del creativo como su entorno. Metafóricamente utilizo el árbol como elemento central, cargado de múltiples significados, axis-mundi (la comunicación entre lo terrenal y lo divino), como ser que se reinventa constantemente, fuerza-arraigo, flexibilidad...

Muy internamente dentro de cada ser este proceso creativo inicia con chispas de energía, comunicaciones celulares e inimaginadas reacciones de minúsculas partículas que conforman todo nuestro ser. Muy en general representa este proceso impresionante y necesario para el artista y el arte, y así, siendo consientes para dominar y realizar creaciones inimaginables.

Javier Porras 2012

Casa Municipal de la Cultura, Sede EMAI, Santa Ana



Mural: Javier Porras  
Año 2012  
Exterior Galería EMAI

**Max Rojas**, consagrado artista plástico costarricense, reparte el tiempo entre sus dos pasiones: la pintura y la enseñanza. Desde hace muchos años el acrílico y la acuarela son sus técnicas predilectas, y a la vez, son las que lo han llevado al reconocimiento nacional e internacional. La temática de sus obras refleja de una manera exquisita la cultura y naturaleza de Costa Rica.



**Sinfonía en Azul**

Acrílico  
1.80 ancho x 1.40 alto  
**Pintor: Max Rojas**  
Año: 2010  
Donación del pintor a la EMAI

**Gerardo González**

Donado a la EMAI



**Gerardo González**

Donado a la EMAI



**Volcán 1**

Pintura sobre Laja  
 Obra Bidimensional  
 1.20 alto x 1.30 diámetro x 5 cm grosor  
**Pintor: Jaime Salinas**



**Volcán 2**

Pintura sobre Laja  
 Obra Bidimensional  
 1.20 alto x 1.30 diámetro x 5 cm grosor  
**Pintor: Jaime Salinas**



**Antigua carreta tradicional**

Madera  
 Pintura tradicional en las ruedas  
 Perteneciente a la Hacienda Ross  
 (Hoy Centro de Conservación)  
 Donada por Ricardo Céspedes



**Antigua bomba de agua**

Hierro fundido  
 Marca Red Red Jaket, Modelo U21  
 Donada por Ricardo Céspedes



Antiguo trapiche de tres tambores

Hierro  
Montado sobre trozas de madera  
Donado por Ricardo Céspedes



Antiguo trapiche de tres tambores

Hierro  
Serie A 270 Buffalo, New York, S/XIX  
Donado por Ricardo Céspedes

## Intervención plástica por estudiantes de la cátedra de Artes Plásticas EMAI

*(obra en proceso)*



# Rainier Mora

## Escultor

Es entendible que destacados coleccionistas nacionales y residentes de nuestro país así como de Suecia, Francia, Canadá, Estados Unidos, Chile, España e Inglaterra poseen esculturas, especialmente de piedra, del escultor nacional Rainier Mora. Su obra encanta, trasciende a un plano de máxima expresión estética, no encontramos en ellas nada forzado ni rebuscado, no se conforma con intervenir la piedra, la trabaja con pasión y ahínco, su obra es producto de un proceso dual entre el hombre artista y la naturaleza pétreo, en la cual, ésta última termina entregándose de las manos y el corazón de un artista sumamente sensible, amoroso, talentoso y romántico, basta observar breves lapsos de su proceso para ver ese paso a paso, ese alfa y omega de la elaboración de sus obras para darnos cuenta que el escultor Rainier Mora inyecta magia y poesía en cada golpe de cincel, su obra le hará ocupar un lugar de privilegio en la historia de la escultura de piedra de Costa Rica, trascenderá fronteras porque su lenguaje es universal, su propuesta reivindica la tradicional escultura precolombiana, aquella que nos hace sentir orgullosos de nuestros ancestros, entre ellas: las esferas de piedra y los metates de panel colgante, por mencionar solamente dos expresiones estéticas de la época.

Rainier Mora es un escultor poeta, se sume en constante diálogo con la piedra poetizando cada instante con ella, descubriendo sus encantos naturales de su textura, su color y su cromatismo. El amante del arte no se resiste ante las creaciones de este artista, entendidos o no entendidos se dejan llevar por la belleza de sus propuestas, hay amor a primera vista, sus obras dicen, hacen reflexionar, trascienden. Rainier Mora comparte su potencial artístico con el academismo pero no es producto del mismo, ni tampoco autodidacta, nació escultor y sigue creciendo como tal. Se caracteriza por tratar el boceto o el modelado de su nueva escultura con mucha libertad y solvencia, es capaz de transformar esa idea primaria hasta lograr una nueva obra. Con la piedra de nuestra patria está forjando un nuevo amanecer del arte escultórico costarricense.

**Jorge L. Acevedo V.**  
**Director Fundador EMAI**



**Mutación de Odette (Alusión a la Danza)**

Granito Inclusivo de Santa Ana  
 1.35 alto x 80 diámetro x 50 fondo  
**Escultor: Rainier Mora Marín**  
 Año: 2014

**Serenata Nocturna**

Granito Inclusivo de Santa Ana  
70 alto x 1 diámetro x 1: 50 alto  
**Escultor: Rainier Mora Marín.**  
Año: 2014



**Eclosión Musical**

Granito Intrusivo de Santa Ana  
1.90 alto x 1.20 diámetro x 65 fondo  
**Escultor: Rainier Mora Marín.**  
Año: 2014



**Soy Pintora**

Granito Intrusivo de Santa Ana  
1.90 alto x 1.20 diámetro x 50 fondo  
**Escultor: Rainier Mora Marín.**  
Año: 2014







**Alegoría al Teatro**

Granito Inclusivo de Santa Ana  
1,30 alto x 95 diámetro x 57 fondo  
**Escultor: Rainier Mora Marín.**  
Año: 2014



**Simbiosis Musical**

Granito Intrusivo  
2,10 alto x 90 diámetro x 65 fondo  
**Escultor: Rainier Mora Marín.**  
Año: 2014



**Santa Cecilia Saxofonista**

Granito Intrusivo de Santa Ana  
2 alto x 1.80 diámetro x 70 fondo  
**Escultor: Rainier Mora Marín**  
Año : 2016



**Canción a Santa Ana**

Granito Intrusivo de Santa Ana  
1.30 alto x 1.50 diámetro x 85 fondo  
**Escultor: Rainier Mora Marín**  
Año: 2015

## Otros Escultores

### Alfarera (Obra en proceso)

Piedra Silex de Santa Ana  
1.40 alto x 80 diámetro x 1.10 fondo  
**Escultor: Rainier Mora Marín**  
Año: 2017



### Plegaria

Granito Inclusivo de Santa Ana  
1,30 alto x 1,30 diámetro x 1,10 fondo  
**Escultor : Rainier Mora Marín.**  
Año: 2014



### Cellista

Caliza Blanca de Nicoya  
1 alto x 1.50 diámetro x 55 fondo  
**Escultor: Luis de la Vega Ruiz**  
Año: 2015





**Alegoría a la Pintura**

Caliza Blanca de Nicoya  
1.45 alto x 75 diámetro x 70 fondo  
**Escultor: Silvia Durán**  
Año: 2015



**El Baile**

Caliza Blanca de Nicoya  
2:10 alto X 90 diámetro x 60 fondo  
**Escultor: Emilio Argüello.**  
Año: 2015





**Torso Musical**

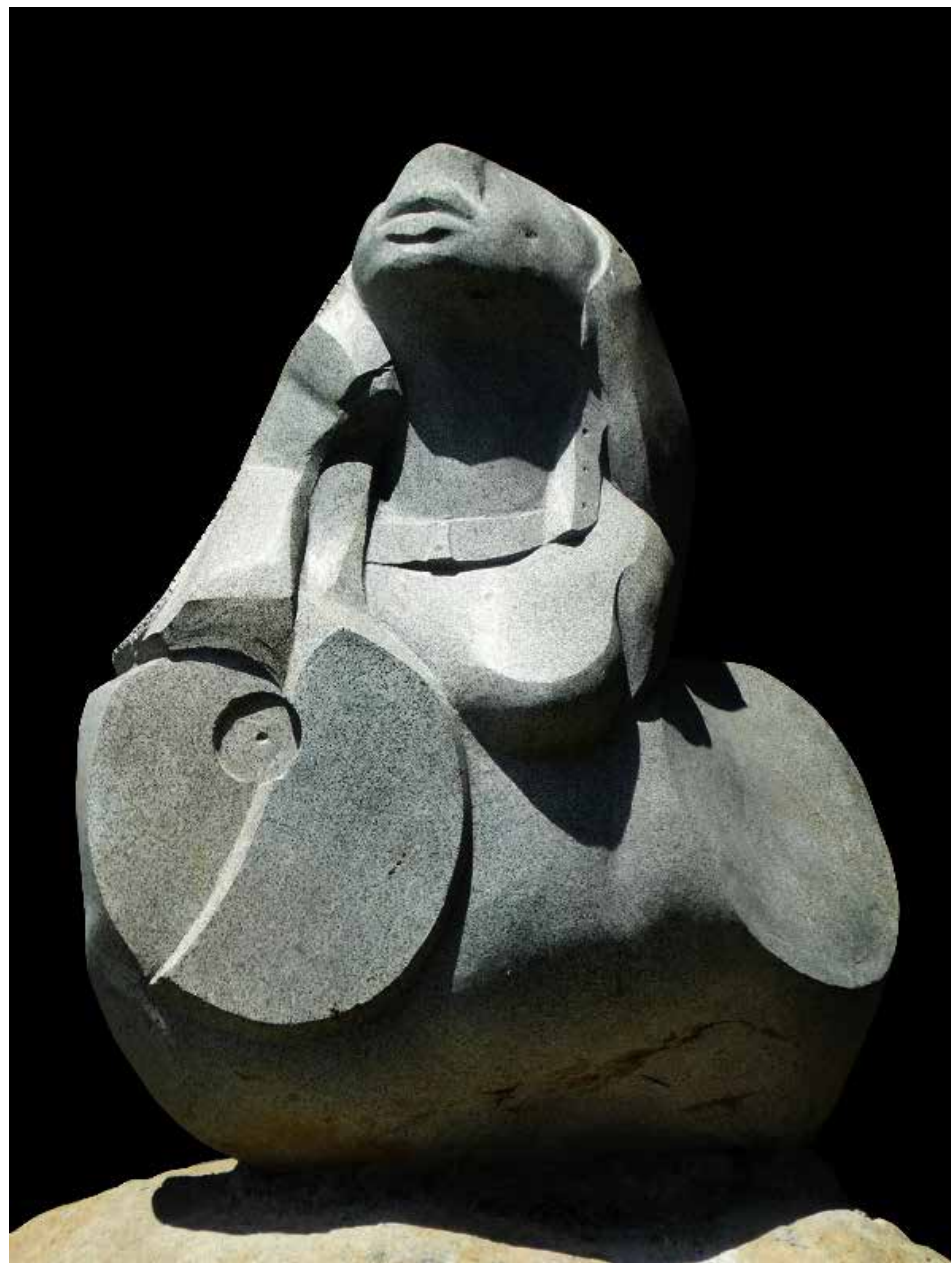
Granito Intrusivo de Santa Ana  
1.75 alto x 54 diámetro x 50 fondo  
*Escultor: Luis Arias Benavides*  
Año: 2015



**El Druida Cornista**

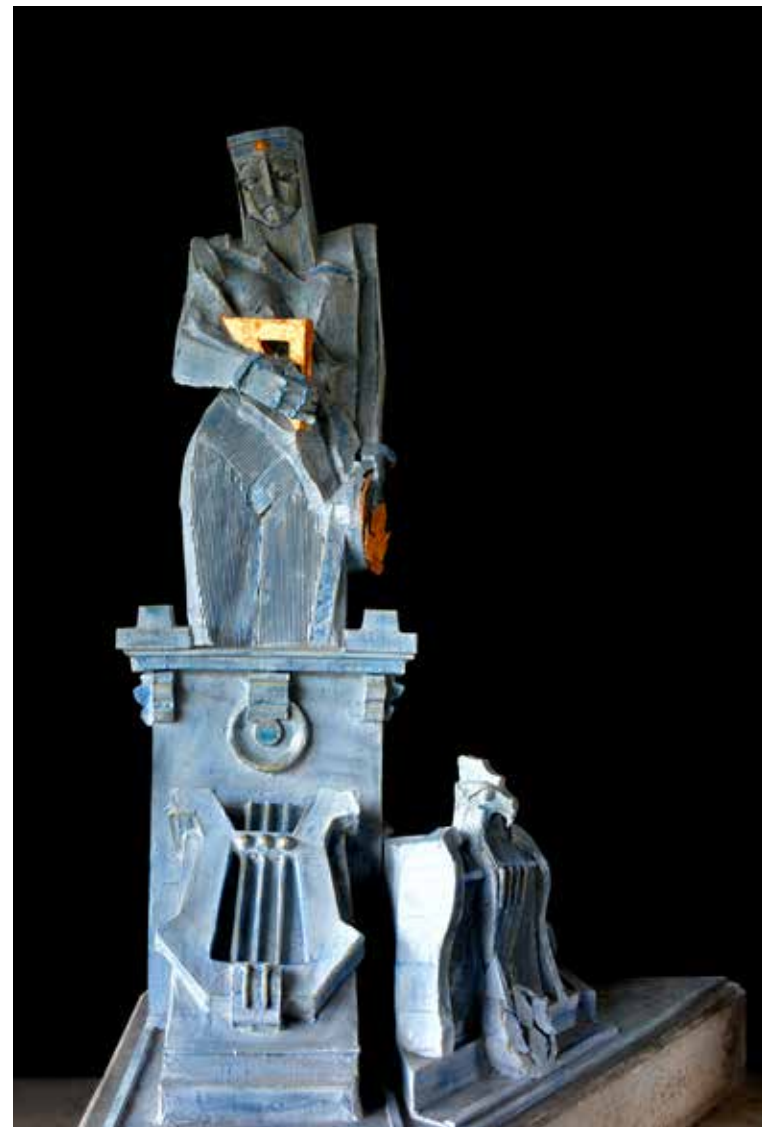
Granito Intrusivo de Santa Ana.  
1.64 alto x 70 diámetro x 75 fondo  
*Escultor: Guillermo Hernández*  
Año: 2015





**Mandolinista**

Granito Intrusivo de Santa Ana.  
1.45 alto x 1.30 diámetro x 65 fondo  
**Escultor: Víctor Hugo Rodríguez Calero**  
Año: 2015



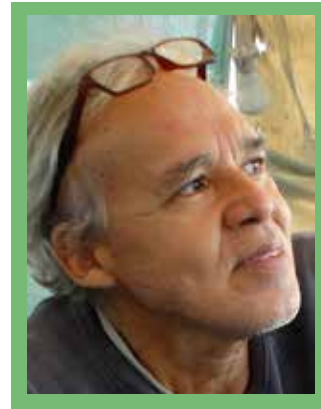
**Cariátidas 1**

Simboliza Simbolizando la Creación Artística.  
Técnica: Papel maché  
1.65 alto x 1.40 de diámetro  
**Escultor: Cesar Cuello Giraldoni**  
Año 2016



**Cariátidas 2**

Simboliza la Inspiración.  
Técnica: Papel maché  
1.65 alto x 1.40 de diámetro  
**Escultor: Cesar Cuello Giraldoni**  
Año 2016



**Sampoña**

Granito Intrusivo de Santa Ana  
1.10 alto x 90 diámetro x 47 fondo  
*Escultor: Ulises Jiménez Obregón*  
Año: 2017



**Danza**

Piedra Silex de Santa Ana  
70 alto x 1.65 ancho x 65 fondo  
*Escultor: Laura Guzmán*  
Año: 2017





Descripción de la obra: Representa una mujer envuelta en velos de seda movidos suavemente por el viento, haciendo resaltar sus delicados contornos. Es mi primera obra de formato grande, la cual es presidida por esculturas en miniatura de piedra, principalmente de granito de Santa Ana.

#### **Velos**

Piedra Metamórfica de Santa Ana  
1.20 alto x 50 diámetro x 38 fondo  
**Escultor: Rodolfo Carrillo Barrantes**  
Año: 2017



Descripción de la obra: Simboliza la síntesis de una ave asicalándose (arreglándose su plumaje). La obra posee una forma geométrica en espiral que busca representar el aire de elegancia y misticismo de las aves en esa posición, dentro del contexto paisajista tropical.

#### **Asicalando**

Piedra Dorita de Acosta  
95cm alto x 60 cm ancho x 25 cm fondo  
**Escultor: Rodrigo Fiatt Seravalli**  
Año: 2017



# Hambre

## Sobre la obra

“H A M B R E”

Fundida en bronce en el Taller de Fundición de la Escuela de Bellas Artes, Universidad de Costa Rica entre los años 1972 y 1982.

Su fundición fue parte experimental del comienzo del taller de fundición. Gracias a su éxito, bajo la dirección del profesor Manuel Villalta, apoyado por el profesor Don John Portugués, el taller se pudo establecer definitivamente.

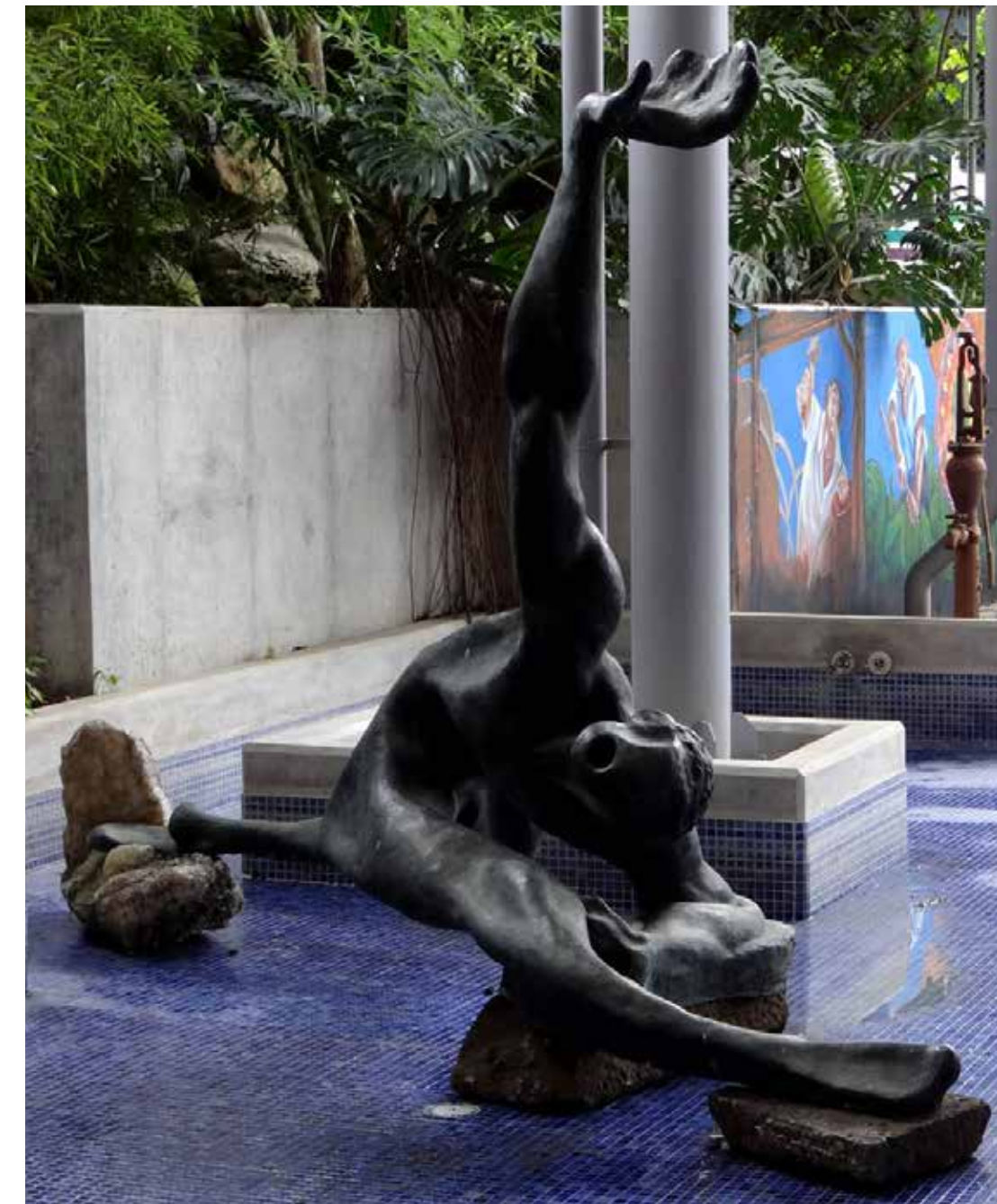
La idea de “Hambre” surgió después de un viaje alrededor del mundo y a raíz de lo que aprendí de él. Vi hambre de muchas cosas en el mundo: de comida, de amor, de paz, de justicia, de conocimiento, de comunicación..... En determinado momento visualicé la figura en mi mente, incluso el eje anatómico de la escultura que es la espalda. Partí estéticamente de un cuerpo perfecto para lograr la estilización del cuerpo humano. En cuanto al concepto...el esfuerzo de esa posición representa para mí el esfuerzo que hay que hacer para saciar el hambre. La figura emerge de la tierra y la mano clama al cielo en su esfuerzo por alcanzar lo que quiere.

Hugo Cholal posó para mí durante 8 días. En esos tiempos siempre íbamos a los Carnavales de Limón. Allí en Playa Bonita, vi un hermoso muchacho haciendo yoga....tenía en su cuerpo la gracia de la danza y la firmeza de un cuerpo perfecto.

Fue un trabajo intenso....moldear el barro equilibrando músculos bien hechos y estilización....A los tres días, el peso del barro cedió y tuve que moldear la figura nuevamente....Estuvo lista 2 días después para la calificación..... Luego, pasaron 10 años, antes de verla armada en bronce.....

Moldes, yeso, polvo de ladrillo, parafina, chatarra de bronce, crisol, torrente de bronce en fuego, soldaduras, coladas, tornillos, pulidas.....

Sentí susto de verla cuando estuvo terminada....sería lo que había imaginado?.....me gustó....era ella.... “Hambre”.... y representa esfuerzo.... María Elena Odio Ariza, Lic. Artes Plásticas, UCR, Énfasis en Escultura.



### **Hambre. Escultura en Bronce**

1.90 alto x 1 diámetro x 3 fondo

**Escultora: María Elena Odio Ariza**

1952- 1972

En calidad de préstamo.

Primera escultura en bronce fundida en la Facultad de Bellas Artes de la Universidad de Costa Rica.





#### **Maternidad**

Madera  
1.71 alto x 50 diámetro x 45 fondo  
**Escultor: Miguel Angel Brenes**  
Año: 1965  
Préstamo



**Barbara Haubold-Kausel**, nace en Colombia de descendencia alemana. Mi pasión por el arte me llevó a estudiar Arte tarde en mi vida en Bogotá, en la Academia de David Manzur en 1974 - 1979. Luego estudié litografía y grabado con Luis Paz y Eberhard Schlotter en un Curso en la Universidad de los Andes. Mi primer medio fue pastel, luego me pasé a técnicas mixtas, óleos y hoy en día acrílico. En el año 1984 decidí incursionar en la escultura, y para esto fui durante varios años a Pietrasanta en el verano, al estudio del escultor Melitón Rivera, esto hasta 1999, con quien aprendí el difícil trabajo de esculpir mármol con cincel y martillo. En el año 2000 me trasladé a Costa Rica, donde resido, e incursioné en escultura en madera. La pintura es en acrílico, el paisaje y las montañas predominan pues me interesa integrar la atmósfera, las formas y el color que el paisaje ofrece. En la naturaleza encuentro la paz interior y la conexión con todo.

#### **Las Gemelas Bailarinas**

Tronco de melina con base de cedro  
1.25 alto x 55 diámetro x 45 fondo  
**Escultora: Barbara Haubold-Kausel**  
Donación  
Año: 2010





**Cebollero**

Madera

*Escultor: Cristóbal Marroquín*

Año: 2014

**Semilla y Germinación de la EMAI**

Madera

1.60 alto X 35 diámetro X 30 fondo

*Escultor: William Venegas*

Año: 1995



Proceso de construcción de la EMAI, Año: 2008.  
Y colocación de la “primera piedra”, por el  
Expresidente de la República Oscar Arias Sánchez.



## CASA MUNICIPAL DE LA CULTURA, Sede de la EMAI: Un sueño hecho realidad

Uno de los temas principales de conversación de los santaneños es la construcción de la Casa de la Cultura, cuya denominación original es el Centro para la Cultura y las Artes, sede de la Escuela Municipal de Artes Integradas (EMAI).

Es tema actual de conversación cotidiana por el impacto emocional que causa la obra misma, en ella se visualiza un edificio muy bien planificado, bello, apto para albergar las diferentes disciplinas artísticas que imparte la EMAI. Su conceptualización arquitectónica es muy original y pertenece al Arq. Manuel Porras Sibaja, Arquitecto Ejecutor y donante del diseño.

La nueva sede de la EMAI está íntimamente relacionada con el nacimiento y el crecimiento de la Escuela Municipal de Artes Integradas en 1998 (Fundada por el Dr. Jorge Luis Acevedo V.), es parte integral de su propia historia y la historia de los que la forjaron. El surgimiento de este hermoso edificio consagrado para la cultura, la educación artística y otras necesidades socioculturales, es consecuencia directa del fenómeno EMAI “Un modelo para la descentralización y regionalización para la enseñanza de las artes”, “Un modelo de transformación del individuo en sociedad”.

Un día pasó un señor admirando el hermoso edificio, expresando en voz alta palabras de asombro y reconocimiento, otro que estaba en la entrada le dijo: “El edificio es hermoso pero es mucho más bello lo que sucede en su interior”, así es, dentro del edificio se da una dinámica casi mágica, donde convergen niños, jóvenes y adultos, todos compartiendo el arte. Padres de familia tocando un instrumento, pintando o danzando con sus hijos, incluso abuelas con sus nietos. Un coro, una banda, una orquesta de niños, jóvenes, adultos y adultos mayores cultivando el arte pero también la tolerancia y el respeto intergeneracional.

Es muy usual ver niños llevando en sus mano izquierda un violín y en su derecha un cuadro que pintó. El panorama se enriquece con exposiciones permanentes de pinturas y esculturas de importantes artistas nacionales e internacionales en la Galería EMAI instalada en el primer piso del edificio. Los amplios corredores y el auditorio son constantemente ocupados por organizaciones comunales, colegios, escuelas y otras instituciones públicas. EMAI comparte también el espacio de zona Joven, otro proyecto de la municipalidad, dirigido a los jóvenes.

Con la nueva sede culmina una etapa de luchas, un proceso que madura y un hermoso edificio que lo hará crecer y consolidar para la posteridad.

La Asociación EMAI para la Cultura se siente orgullosa de haber contribuido con el desarrollo de la EMAI, uno de los más importantes proyectos culturales de la Municipalidad de Santa Ana.

El edificio no tiene como única función el aprendizaje de las artes, también es un centro de confluencia donde toda la familia del cantón y costarricenses en general, tendrá la oportunidad de disfrutar actividades artísticas permanentes que incluyen obras de teatro, exposiciones, danza y conciertos, conferencias, cine forum, incluso, la misma labor de enseñanza puede ser observada por el público espectador para recreo de su espíritu.

Pero este edificio, tan acogedor, práctico y amplio, ya es insuficiente para acoger la totalidad de la enorme demanda de matrícula y algunas necesidades fundamentales para el desarrollo artístico y educativo, urge ampliar las posibilidades para otros énfasis artísticos, la creación de una biblioteca, una pinoteca, más aulas para impartir materias grupales, bodega para la recepción y el cuidado de utilería, vestuario, etc.

Desde ya debemos ir visualizando la segunda etapa del Edificio EMAI: la construcción de un teatro donde ahora se encuentran bodegas y el estacionamiento de los contenedores de residuos.



**PREMIO APORTES AL MEJORAMIENTO DE LA CALIDAD DE VIDA 2016**

*“La calidad de vida en Santa Ana es mejor gracias a la EMAI, promotora del Arte y la Cultura”*

Escuela Municipal de Artes Integradas (EMAI) de Santa Ana recibe especial distinción: *Premio Aporte al Mejoramiento de la Calidad de Vida 2016*, otorgado por la Defensoría de los Habitantes, las Universidades Estatales y el Consejo Nacional de Rectores (CONARE); hace especial reconocimiento a la EMAI “por llevar el arte y la cultura a la comunidad”.

Logos: TEC, La Defensoría de los Habitantes, CONARE, MUNICIPALIDAD Santa Ana, ASOCIACIÓN ESCUELA MUNICIPAL DE ARTES INTEGRADAS, UTR, UNIVERSIDAD DE COSTA RICA, UNED, UNA.

**EMAI**  
Escuela Municipal de Artes Integradas  
... un modelo de transformación social a través del arte Santa Ana - San José - Costa Rica

150 ANIVERSARIO, FUNDACIÓN DEL CANTÓN DE SANTA ANA  
1907 - 2017

XIX ANIVERSARIO, FUNDACIÓN DE LA ESCUELA MUNICIPAL DE  
ARTES INTEGRADAS DE SANTA ANA (EMAI).  
1998 - 2017



Información EMAI: 2203-5822

[www.emaicr.com](http://www.emaicr.com)



Emai Artes Integradas



[Emai.cr](https://www.instagram.com/Emai.cr)